

Hessische
Landesregierung

HESSEN



HESSEN- PASS

**AN HESSEN
FÜHRT KEIN
WEG VORBEI.**



GRUSSWORT DES HESSISCHEN MINISTERPRÄSIDENTEN

Hessen ist Ihr Heimatland. Mit dem Pass, den Sie in der Hand halten, zeigen Sie, dass Sie sich unserer gemeinsamen Heimat verbunden fühlen. Zusammen mit allen anderen Menschen, die in Hessen leben, prägen Sie unser Land. Unsere Region in der Mitte Europas zeichnet sich durch eine demokratische Verfassung, eine starke Wirtschaft, eine reiche Tradition und Kultur sowie vielgestaltige Landschaften aus.

Der Hessenpass möchte das Wissen, das Sie als Leserin oder Leser mit Ihren Mitbürgerinnen und Mitbürgern in Hessen teilen, festigen und verbreitern. Er möchte an schon Bekanntes erinnern, er möchte den Blick für Neues öffnen. Hessen ist vielfältig. Ich lade Sie ein, das Gemeinsame in der Vielfalt zu entdecken, zu bewahren und weiterzugeben. Lassen Sie uns Hessen gemeinsam weiterführen!

Boris Rhein
Hessischer Ministerpräsident



ÜBERBLICK

NAME	HESSEN
VORNAME	LAND
GRÖSSE	6,3 MIO. EINWOHNER
FLÄCHE	21.115,7 KM²
GEBURTSTAG	19. SEPTEMBER 1945
LANDESHAUPTSTADT	WIESBADEN
STAATSANGEHÖRIGKEIT	DEUTSCH
BESONDERE KENNZEICHEN	STARKE MITTE EUROPAS
ADRESSE	WWW.HESSEN.DE
BÜRGERTELEFON	0611 32 – 111 000

**AN
HESSEN
FÜHRT
KEIN WEG
VORBEI.**

LAND UND LEUTE

Was ist typisch hessisch? Diese Frage lässt sich nicht so einfach beantworten, denn es ist gerade die große Vielfalt, die unser Land so liebenswert und lebenswert macht. Pulsierender Ballungsraum und malerische Altstädte, moderne Industrieregionen und idyllische Naturlandschaften, innovative Technologien und einzigartige Kulturschätze – all das und noch viel mehr bietet Hessen. Diese vielen verschiedenen Facetten machen unser Land so besonders und sorgen dafür, dass die Menschen überall in Hessen gut leben können.

Hessen gehört zu den wirtschaftsstärksten, sichersten und innovativsten Ländern Europas. Viele Menschen finden hier in den unterschiedlichsten Bereichen gute und sichere Arbeitsplätze. Gleichzeitig schaffen ein lebendiges Vereinsleben, die vielseitige Natur und reiche Kultur im ganzen Land eine hohe Lebensqualität. Und auch das ehrenamtliche Engagement in Hessen ist besonders groß. Das zeigt: Die Menschen setzen sich gerne füreinander und für ihre Heimat ein.

Hessen ist das fünftgrößte Land in Deutschland: Mehr als 6,3 Millionen Menschen leben hier auf einer Fläche von 21.115,7 km². Hessen liegt in der Mitte Deutschlands und grenzt an sechs weitere Länder: Niedersachsen, Thüringen, Bayern, Baden-Württemberg, Rheinland-Pfalz und Nordrhein-Westfalen.



Hessen

**6,3 Millionen
Menschen**

**21.115,7 km²
Fläche**

**421 Gemeinden
21 Landkreise
191 Städte**



Die 421 hessischen Gemeinden verteilen sich auf 21 Landkreise. Hessen ist außerdem in drei Regierungsbezirke eingeteilt: Kassel, Gießen und Darmstadt.

Es gibt 191 Städte in Hessen. Die fünf größten sind sogenannte kreisfreie Städte: Frankfurt, Wiesbaden, Kassel, Darmstadt und Offenbach.

Frankfurt ist mit mehr als 760.000 Menschen zwar die größte Stadt in Hessen, die Landeshauptstadt ist jedoch Wiesbaden. Hier wohnen mehr als 278.000 Menschen. In Wiesbaden befinden sich die hessischen Ministerien, der Landtag und natürlich die Staatskanzlei.

WUSSTEN SIE SCHON, DASS ...

... in Frankfurt das höchste Gebäude ganz Deutschlands steht?

**260
Meter**

Der Commerzbank Tower hat 65 Stockwerke und ragt fast 260 Meter in den Himmel.



... sich in Hessen rund 2,3 Millionen Menschen ehrenamtlich engagieren?

... der Ministerpräsident Pate von aktuell mehr als 330 hessischen Mehrlingsfamilien ist?

Seit über zwanzig Jahren übernimmt der Ministerpräsident die Ehrenpatenschaften für Mehrlingsgeburten ab Drillingen.

330

... die kleinste hessische Stadt im Knüllgebirge liegt?

1.300

In Schwarzenborn leben mehr als 1.300 Menschen.





HESSERTAG

„Hesse ist, wer Hesse sein will“ – dieser bekannte Ausspruch stammt von dem ehemaligen Ministerpräsidenten Georg-August Zinn, der aus dieser Überzeugung heraus 1961 auch den ersten Hessestag ins Leben rief. Das Land, wie wir es heute kennen, war damals erst eineinhalb Jahrzehnte alt. Diese Zeit war geprägt von der Festigung der Demokratie, vom Aufschwung der Wirtschaft und von der Aufnahme von Millionen Flüchtlingen und Heimatvertriebenen. Der Hessestag sollte den Menschen die Möglichkeit geben, ihr Land kennenzulernen, und ihnen ein Gefühl für ihre gemeinsame Heimat vermitteln.

Diese Grundidee, die Menschen zusammenzuführen und so die hessische Identität und den gesellschaftlichen Zusammenhalt zu stärken, trägt bis heute. Der Hessestag ist ein Fest von Menschen für Menschen. Hier präsentiert sich das Land in all seiner Vielfalt: Wirtschaft, Natur und Kultur, Information, Bildung und Unterhaltung, Innovation, Brauchtum und Tradition, Sport und ein herausragendes ehrenamtliches Engagement.

Jede Kommune bringt ihre regionalen Besonderheiten und eigenen Schwerpunkte in das Landesfest ein. Der Hessestag dauert zehn Tage, doch die Investitionen, das Gemeinschaftsgefühl und viele weitere Impulse bleiben weit über den Hessestag hinaus in der Region bestehen.

STAAT UND POLITIK



Hessen ist eines der 16 Länder der Bundesrepublik Deutschland.

Die hessische Verfassung bestimmt die parlamentarische Republik als Staatsform. Wie es dem Wesen einer Demokratie entspricht, liegt die Staatsgewalt beim Volk. Dieses herrscht jedoch nicht direkt, sondern handelt durch die von ihm gewählten Vertreterinnen und Vertreter, das Parlament. Die demokratische Selbstbestimmung des Volkes drückt sich also in regelmäßig stattfindenden Wahlen aus.

Der Hessische Landtag – das höchste Verfassungsorgan des Landes – ist die gewählte Vertretung aller Bürgerinnen und Bürger Hessens. Ihm gehören 133 Abgeordnete an.

Der Landtag beschließt nicht nur Gesetze, sondern überwacht auch deren Ausführung. Er wählt den Ministerpräsidenten oder die Ministerpräsidentin, setzt die von ihm oder ihr gebildete Regierung in ihr Amt ein und kontrolliert sie. Die Regierung kann vom Landtag durch ein Misstrauensvotum mit den Stimmen der absoluten Mehrheit der Abgeordneten abgesetzt werden. Die jüngsten Wahlen zum Hessischen Landtag fanden am 8. Oktober 2023 mit folgendem Ergebnis statt:

Im Landtag erreichte die CDU nach diesem Wahlergebnis 52 Sitze, die AfD 28 Sitze, die SPD 23 Sitze, das Bündnis 90/Die Grünen 22 Sitze und die FDP 8 Sitze.



Wahlen zum Hessischen Landtag finden alle fünf Jahre statt. Wahlberechtigt ist, wer Deutscher ist, das 18. Lebensjahr vollendet hat und seit mindestens drei Monaten vor dem Wahltag seinen Wohnsitz in Hessen hat.

Die Landesregierung besteht aus dem Ministerpräsidenten sowie den Ministerinnen und Ministern und wird derzeit von CDU und SPD getragen. Sie hat, geführt vom Ministerpräsidenten, das Recht zur Gesetzesinitiative, erlässt die notwendigen Vorschriften und bereitet den Haushaltsplan vor.

Der Ministerpräsident oder die Ministerpräsidentin steht als Person für die Regierung des Landes. Er oder sie gibt die Richtung vor, wenn eine Abstimmung im Kabinett nicht eindeutig ist, verkündet Gesetze und vertritt Hessen nach außen. Am 18. Januar 2024 wurde Boris Rhein für eine zweite Amtszeit wiedergewählt.

Über den Bundesrat wirkt Hessen außerdem an der Gesetzgebung des Bundes und in Angelegenheiten der Europäischen Union mit.



GESCHICHTE



KELTENFÜRST
VOM GLAUBERG

Schon in der Altsteinzeit war das Gebiet des heutigen Landes Hessen besiedelt. Später lebten hier Kelten und Germanen. Für rund drei Jahrhunderte herrschten dann die Römer an Rhein und Main. Der Grenzwall, den sie errichteten, der Limes, ist bis heute sichtbar.



738

In einem Papstschreiben an den zunächst in Fritzlar, dann in Fulda wirkenden Missionar Bonifatius ist um 738 erstmals von den „Hessi“ die Rede.

13. Jh.



HEINRICH I.

Wahrscheinlich seit fränkischer Herrschaft wurde Hessen von Grafen verwaltet. Zuletzt herrschten bis 1247 die Landgrafen von Thüringen. Danach setzte sich der Enkel der heiligen Elisabeth – Heinrich I. – durch: 1264 wurde Hessen eigenständig.

16. Jh.



**PHILIPP I., DER
GROSSMÜTIGE**
1504 – 1567
KÜNSTLER: HANS
KRELL

1526 führte Philipp I. der Großmütige die Reformation ein. Darüber hinaus modernisierte er die staatliche Verwaltung, Bildung und Forschung in Hessen und baute soziale Einrichtungen aus. Beispiele dafür sind die Gründung der Universität Marburg und der Bau neuer Schulen und Hospitäler. Nach seinem Tod wurde das Land zwischen den vier Söhnen Philipps aufgeteilt. Es blieben Hessen-Kassel und Hessen-Darmstadt.

Auch in den folgenden Jahrhunderten veränderten sich die hessischen Gebiete durch Erbe, Tausch oder Auseinandersetzungen immer wieder und waren zeitweise stark zersplittert.

19. Jh.

Anfang des 19. Jahrhunderts wurde Hessen-Darmstadt ein Großherzogtum. Hessen-Kassel hingegen wurde in der zweiten Hälfte des Jahrhunderts zusammen mit der Stadt Frankfurt und dem Herzogtum Nassau eine Provinz Preußens.

20. Jh.

Nach dem Ersten Weltkrieg setzte sich mit dem Volksstaat Hessen auch hier eine demokratische Staatsform durch.

Mit dem Beginn der nationalsozialistischen Diktatur 1933 wurden die Länder aufgelöst und alle demokratischen Errungenschaften im Volksstaat Hessen wie in ganz Deutschland zerstört.



Nach dem Zweiten Weltkrieg wurde Hessen Teil der amerikanischen Besatzungszone. Am 19. September 1945 gründete die amerikanische Militärregierung das Land Hessen in seiner heutigen Gestalt, Wiesbaden wurde Landeshauptstadt.

Am 1. Dezember 1946 stimmten die Bürgerinnen und Bürger des Landes in einer Volksabstimmung für die Annahme der neuen, demokratischen Landesverfassung, die ersten Landtagswahlen fanden statt und das moderne Hessen war geboren.

WUSSTEN SIE SCHON, DASS ...



... die Nationalversammlung in der Frankfurter Paulskirche 1848 die erste demokratische Verfassung für Deutschland schuf?

... die drei Westalliierten den Ministerpräsidenten der westdeutschen Länder 1948 bei einem Treffen in Frankfurt auftrugen, einen westdeutschen Staat – die heutige Bundesrepublik Deutschland – zu gründen?

1948



... die hessische Verfassung die älteste noch in Kraft befindliche Verfassung in einem deutschen Land ist?



... die höchste Auszeichnung des Landes an Wilhelm Leuschner, den ehemaligen Innenminister und eine der führenden Persönlichkeiten des Widerstands gegen den Nationalsozialismus, erinnert?

Die Wilhelm-Leuschner-Medaille wird traditionell jährlich am 1. Dezember, dem hessischen Verfassungstag, verliehen.

HESSEN IN EUROPA UND DER WELT



Die zentrale Lage im Herzen Europas und eine starke Infrastruktur verbinden Hessen mit der ganzen Welt. Zahlreiche europäische Einrichtungen wie die Europäische Zentralbank in Frankfurt oder das Satellitenkontrollzentrum der Weltraumagentur ESA in Darmstadt befinden sich in Hessen.

Diese Einbindung in Europa ist eine unserer Stärken, die wir bewahren wollen. Deshalb setzen wir uns in Hessen dafür ein, dass die Europäische Union auch in Zukunft Frieden, Freiheit und Wohlstand auf unserem Kontinent sichert und ein starker Partner im internationalen Wettbewerb bleibt.

Wussten Sie, dass mehr als zwei Drittel der politischen Entscheidungen, die Ihr tägliches Leben betreffen, in Brüssel ihren Ausgang nehmen? Auch deshalb ist es wichtig für Hessen, in Europa präsent zu sein. An den Europäischen Institutionen in Brüssel, aber auch in Straßburg und Luxemburg, vertritt die Landesvertretung hessische Interessen und bringt sie in den EU-Entscheidungsprozess ein.

Mit 100 berufs- und honorarkonsularischen Vertretungen ist Hessen übrigens das zweitgrößte Consular Corps Deutschlands. Auch das zeigt, wie international unser Land geprägt ist und wie wichtig uns der Zusammenhalt mit den anderen Ländern der Welt ist.

DIE PARTNERREGIONEN HESSENS:

→ Die **Emilia-Romagna** mit der Hauptstadt Bologna liegt zentral in Norditalien. Reich an Kultur und Lebensart ist die Region auch eine der wirtschaftlich stärksten in Italien.

→ Die **Region Nouvelle-Aquitaine** liegt im Südwesten Frankreichs und erstreckt sich vom Atlantik bis zum Zentralmassiv, von den Pyrenäen bis zur Loire. Sie ist die größte landwirtschaftliche Region Europas mit Weinbau in der ehemaligen Aquitaine, Viehzucht im Limousin und Ackerbau im ehemaligen Poitou-Charentes.

→ **Wielkopolska** gehört zu den größten Regionen Polens und hat kulturell und landschaftlich viel zu bieten. Die Hauptstadt Posen ist der wichtigste internationale Messeplatz in Polen.

→ Die **Oblast Jaroslavl** ist ein Teil Russlands. Die gleichnamige Hauptstadt gehört zum „Goldenen

Ring“ altrussischer Städte und liegt 282 km nordöstlich von Moskau. Mit dem Beginn des russischen Angriffskrieges gegen die Ukraine im Februar 2022 wurde diese Partnerschaft ausgesetzt.

→ **Wisconsin** ist ein ländlich geprägter Bundesstaat im Mittleren Westen der USA. Die Hauptstadt der beliebten Urlaubsregion ist Madison, die größte und bekannteste Stadt ist Milwaukee am Michigensee. Wisconsin ist der Bundesstaat mit dem höchsten Anteil Deutschstämmiger, fast jede zweite Person hier hat deutsche Wurzeln.

→ **Bursa** liegt etwa 100 Kilometer südlich von Istanbul und ist eine der wirtschaftlich stärksten Regionen in der Türkei. Allein die gleichnamige Provinzhauptstadt hat rund zwei Millionen Einwohnerinnen und Einwohner. Seit dem 21. Oktober 2010 ist Bursa die jüngste Partnerregion Hessens.

WIRTSCHAFT UND VERKEHR



Hessen gehört zu den wirtschaftlich stärksten Ländern in Europa. Ob internationaler Konzern oder mittelständischer Familienbetrieb, traditionelle Industrie oder innovative Zukunftstechnologie – Hessen bietet die optimalen Rahmenbedingungen für wirtschaftlichen Erfolg.

Auch wegen der zentralen Lage im Herzen Deutschlands und Europas spielt Mobilität für das Land und seine Wirtschaft eine große Rolle. Nordhessen ist mit deutschland- und europaweiten Verteilzentren ein wichtiger Logistikstandort. Das Rhein-Main-Gebiet mit dem Frankfurter Flughafen gehört zu den bedeutendsten Verkehrsdrehscheiben unseres Kontinents.

Frankfurt ist zudem einer der wichtigsten internationalen Finanzplätze. Die Deutsche Bundesbank, die Europäische Zentralbank und die Deutsche Börse haben hier ihren Sitz, ebenso wie mehr als 200 nationale und internationale Banken, Versicherungen und weitere Finanzdienstleister.

Und auch für die Industrie ist Hessen ein wichtiger Standort. Große Bedeutung hat die Chemie- und die Pharmaindustrie – früher nannte man Hessen sogar die „Apotheke der Welt“. Weitere wichtige Bereiche sind die Automobilindustrie sowie die Metall- und Elektroindustrie.



WUSSTEN SIE SCHON, DASS ...



... der Frankfurter Flughafen mit mehr als 81.000 Beschäftigten die größte Arbeitsstätte Deutschlands ist?

... es in Hessen das erste und größte deutsche Autobahnkreuz gibt?

Mehr als 370.000 Autos und Lastwagen passieren täglich das Frankfurter Kreuz.

... die Buchmesse in Frankfurt als eine der wichtigsten Handelsplätze für gedruckte und digitale Inhalte gilt?

... Frankfurt seit dem Mittelalter zu den bedeutendsten Messestädten Europas gehört?

Bereits 1240 erhielt die Stadt ein Messeprivileg von Kaiser Friedrich II.

1240

... sich in Frankfurt-Höchst die zweitälteste Porzellanmanufaktur Deutschlands befindet?

Die Hochschule für Gestaltung Offenbach (HfG) führt den Betrieb seit 2023.



BILDUNG UND FAMILIE

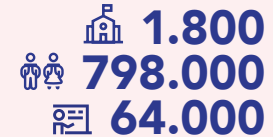
In Hessen sollen alle Kinder und Jugendlichen ihre persönlichen Begabungen, Neigungen und Fähigkeiten entdecken und sie bestmöglich weiterentwickeln können. Sie sollen am gesellschaftlichen Leben teilnehmen können, für die Herausforderungen der Zukunft stark gemacht werden und unsere Welt aktiv mitgestalten.

Ob in Kita und Schule, während der Ausbildung, dem Studium oder im Berufsleben – Bildung hat in Hessen Priorität. Das zeigt sich auch daran, wie viel die Landesregierung in Bildung investiert. Im Jahr 2024 wird der Bildungsetat erstmals bei mehr als 5 Milliarden Euro liegen.

Der weitere Ausbau von Kita-Plätzen, die bessere Vereinbarkeit von Familie und Beruf, genügend Lehrerinnen und Lehrer und gut ausgestattete Schulen sind wesentliche politische Schwerpunkte. Außerdem bringen wir die Digitalisierung unserer Schulen voran und unterstützen junge Menschen dabei, den Beruf zu finden, der am besten zu ihnen passt.

WUSSTEN SIE SCHON, DASS ...

... an den rund 1.800 hessischen Schulen mehr als 798.000 junge Menschen von rund 64.000 Lehrerinnen und Lehrern unterrichtet werden?



... Kaufmann / Kauffrau für Büromanagement 2022 der beliebteste Ausbildungsberuf in Hessen war?



... in Hessen im bundesweiten Vergleich mit die wenigsten Jugendlichen die Schule abbrechen?



... rund 200 hessische Familienzentren Familien in unterschiedlichsten Lebensphasen und Lebenslagen Hilfe und Unterstützung bieten?

... die Familienkarte schon seit 2010 viele Vergünstigungen und Unterstützung für hessische Familien bietet?



HOCHSCHULEN UND INNOVATION

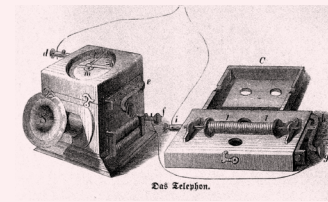
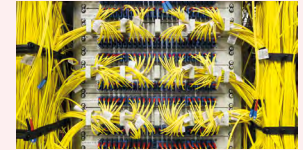


Hessen gehört zu den innovativsten Regionen Europas. Bedeutende Impulsgeber für die hessische Wissenschaft und Wirtschaft sind die rund 110 Hochschulen und außeruniversitären Institute unseres Landes. Sie stehen für erstklassige Forschung und Lehre und bieten moderne und attraktive Studienbedingungen.

Erkenntnisse aus Wissenschaft und Forschung kommen uns allen zugute. Sie tragen entscheidend dazu bei, Lösungen für die komplexen Herausforderungen unserer Zeit zu entwickeln und sichern die Arbeitsplätze und den Wohlstand von morgen. Deshalb unterstützen wir mit unserem bundesweit einmaligen Forschungsförderprogramm LOEWE die hessische Spitzenforschung und die stärkere Vernetzung von Wissenschaft, Forschung und Wirtschaft.

WUSSTEN SIE SCHON, DASS ...

... der DE-CIX in Frankfurt, gemessen an der Menge der Daten, die hier ausgetauscht werden, der weltweit größte Internetknoten ist?



... ein Hesse das Telefon erfunden hat?

1861 führte Philipp Reis aus Friedrichsdorf seinen Apparat „Telephon“ den Mitgliedern des Physikalischen Vereins in Frankfurt vor.

... Hessen einer der führenden Standorte Europas für Rechenzentren ist?

... im Wintersemester 2023/2024 rund 245.000 Studierende an den hessischen Hochschulen eingeschrieben waren?

245.000

... die Universität Marburg nicht nur die älteste hessische Hochschule, sondern auch die erste protestantische Universität der Welt ist, die bis heute Bestand hat?



KUNST UND KULTUR



Hessen und seine Kultur sind weltoffen, modern und international. Kunst und Kultur sind einerseits der Tradition und der Geschichte des Landes verpflichtet, gleichzeitig hat Hessen immer auch neue kulturelle Einflüsse und Entwicklungen aufgenommen. Die Qualität und die Dichte dieses Wechselspiels ist ein besonderes Merkmal der hessischen Kultur.

Entdecken und erleben lässt sich Kultur an vielen Orten: in den Museen, von denen viele Weltrang genießen, in den Theatern, bei Festivals und bei vielen



regionalen Ereignissen überall im Land, in den Burgen, Schlössern und Parks, in den historischen und modernen Städten, in den Sakralbauten.

Die hessische Gegenwartskunst und -kultur bewegt sich auf höchstem Niveau. Das gilt für die Musik, die darstellende und die bildende Kunst gleichermaßen. Die documenta, die alle fünf Jahre in Kassel stattfindet, ist eine weltweit anerkannte Schau der Gegenwartskunst.

Staatstheater gibt es in Wiesbaden, Darmstadt und Kassel. Das Schauspiel Frankfurt und die Oper Frankfurt, die als eines der bedeutendsten Musiktheater in Europa gilt, genießen ebenfalls einen hervorragenden Ruf. Zu den bekannten Festivals in Hessen gehören die Wiesbadener Maifestspiele, die Bad Hersfelder Festspiele, die Kasseler Musiktage, die Weilburger Schlosskonzerte, die Darmstädter Gitarrentage, die Brüder-Grimm-Märchenfestspiele oder das Rheingau Musik Festival und das Idsteiner Jazzfestival.

Viele wertvolle Impulse für die hessische Kultur gehen auch davon aus, dass sie nicht allein von öffentlicher Seite, sondern zudem von Stiftungen und bürgerschaftlichem Engagement getragen wird.

UNESCO-Weltkulturerbe in Hessen



KLOSTER LORSCH

Das erste hessische UNESCO Weltkulturerbe bietet eine spannende Zeitreise ins frühe Mittelalter.

RÖMERKASTELL SAALBURG

Im wiederaufgebauten römischen Kastell Saalburg am UNESCO-Welterbe Limes im Taunus wird die Welt der Römer lebendig.

OBERES MITTELRHEINTAL

Diese rund 65 Kilometer zwischen Rüdesheim und Bingen werden oft als die schönste Strecke des gesamten Rheins bezeichnet. 29 Burgen, Schlösser und Ruinen erzählen die mehr als 2.000 Jahre alte Geschichte der bedeutenden Wasserstraße.



BERGPARK WILHELMSHÖHE

Beeindruckende Wasserspiele, eine der größten künstlerisch gestalteten Gartenanlagen Europas und die riesige Statue des Herkules locken regelmäßig viele begeisterte Besucherinnen und Besucher nach Kassel.



MATHILDENHÖHE DARMSTADT

Das Zentrum des Darmstädter Jugendstils ist ein einzigartiges und außergewöhnliches Werk der Architekturgeschichte, das aus verschiedenen Gebäuden und Plätzen besteht.

WUSSTEN SIE SCHON, DASS ...



... das Senckenbergmuseum in Frankfurt zu den größten Naturkundemuseen in Deutschland gehört?



... Johann Wolfgang von Goethe, einer der bedeutendsten deutschen Dichter, am 28. August 1749 in Frankfurt am Main geboren wurde?

... das Land Hessen jedes Jahr den Hessischen Film- und Kinopreis vergibt?

... der Hessische Musikverband der größte Verband für Blas- und Spielleutemusik in Hessen ist?

Er vertritt 340 Musikvereine mit 15.000 aktiven Musikerinnen und Musikern.



... die Staatlichen Schlösser und Gärten Hessen ein historisches Erbe bewahren, das 2.000 Jahre umspannt?



... die Förderung der Kultur seit 2018 als Staatsziel in der Hessischen Verfassung verankert ist?

... die Lullusglocke im Benediktinerkloster in Bad Hersfeld aus dem Jahr 1038 Europas älteste datierbare Kirchenglocke ist?



DIE BRÜDER GRIMM LITERATURGESCHICHTE IN HESSEN



Die Brüder Jacob und Wilhelm Grimm wurden in Hanau geboren, verbrachten ihre Jugend in Steinau an der Straße und lebten einige Jahre in Kassel. Sie zählen etwa mit ihrem „Deutschen Wörterbuch“ oder den „Kinder- und Hausmärchen“ zu den bedeutendsten Vertretern der deutschen Sprache und Literatur.

In der „Grimmwelt“ in Kassel präsentiert die Stadt das vielseitige Werk der Brüder. Sie zeigt wertvolle Originale, multimediale Angebote und künstlerische Installationen.

Das mit den Anmerkungen der Brüder Grimm versehene Handexemplar der „Kinder- und Hausmärchen“ zählt übrigens zum Weltokumentenerbe der UNESCO.

NATUR



42%
Wald

Hessen ist weithin bekannt für seine einzigartige und vielfältige Natur. Dazu gehören beispielsweise die Mittelgebirgslandschaften von Rhön, Spessart, Vogelsberg und Odenwald, die Auenlandschaften von Rhein, Werra, Fulda, Eder und Lahn, die Weinberge des Rheingaus und an der Bergstraße oder die Seen des Waldecker Landes.

42 Prozent der Landesfläche, also fast die Hälfte Hessens, besteht aus Wald. Bezogen auf den Anteil an der Gesamtfläche gehört Hessen damit gemeinsam mit Rheinland-Pfalz zu den walddreichsten Ländern in Deutschland.

Der Kellerwald in Nordhessen bildet gemeinsam mit dem Edersee – dieser ist übrigens der zweitgrößte Stausee Deutschlands – einen 7.688 Hektar großen Nationalpark. Er beherbergt einen der größten Buchenwälder Mitteleuropas.

In der Rhön findet man den höchsten Berg Hessens: die Wasserkuppe mit 950,2 Metern.

Der Vogelsberg liegt in Ost- und Mittelhessen und ist der älteste und größte Vulkan Europas. Angst vor einem Vulkanausbruch ist allerdings unnötig, denn der Vogelsberg ist seit 15 Millionen Jahren nicht mehr aktiv.

Nimmt man alle hessischen Flüsse und Bäche zusammen, kommt man auf etwa 23.600 Kilometer. Der längste hessische Fluss ist die Fulda, die der Wasserkuppe entspringt und sich 213 Kilometer durch Ost- und Nordhessen schlängelt. Der Rhein, eine der verkehrsreichsten Wasserstraßen der Welt, fließt hingegen nur 107 Kilometer an Hessen entlang und markiert an dieser Stelle die Grenze zu Rheinland-Pfalz.

Diese und viele weitere abwechslungsreiche Landschaften bieten den Hessinnen und Hessen ein lebenswertes Umfeld und Raum für Erholung und sind beliebte Urlaubsziele für Gäste aus der ganzen Welt.

23.600 km Flüsse und Bäche

Höchster Berg
950,2 m
Wasserkuppe

Längster Fluss
213 km
Fulda



UNESCO-Weltkulturerbe in Hessen

GRUBE MESSEL

Sie ist das erste deutsche Weltkulturerbe und zeigt die Geschichte der Erde und die Entwicklung des Lebens vor 48 Millionen Jahren.

NATIONALPARK KELLERWALD-EDERSEE

Seit 2011 trägt eine Auswahl besonders naturbelassener deutscher Buchenwälder offiziell den Titel UNESCO-Weltnaturerbe, darunter auch der Nationalpark Kellerwald-Edersee in Hessen.

WUSSTEN SIE SCHON, DASS ...



... Hessen das erste Ökomodell-Land in ganz Deutschland ist?



36 %

... die Landwirtschaft in Hessen eine wichtige Rolle spielt und mehr als ein Drittel der Landesfläche landwirtschaftlich genutzt wird?

... ungefähr 5.200 Kilometer Wanderwege und 3.300 Kilometer Radwege dazu einladen, die Vielfalt und Schönheit Hessens zu entdecken?



... die Rhön eines von mehr als 600 Biosphärenreservaten weltweit ist?

600

... der älteste hessische Baum im osthessischen Schenklengsfeld steht und mehr als 1.200 Jahre alt ist?

KULINARISCHES



Auch kulinarisch hat das Land einiges zu bieten. Hessen zählt zwar nicht zu den größten Weinanbaugebieten, beherbergt aber einige der exklusivsten Lagen der Welt. Rheingau und Bergstraße sind bekannt für Qualitäts- und Prädikatsweine und bieten mit ihren Weingütern und Straußwirtschaften viele Möglichkeiten für eine gemütliche und schmackhafte Auszeit. Ebenfalls weit über die Landesgrenzen hinaus beliebt ist der Apfelwein, der bereits seit Jahrhunderten in Hessen gekeltert wird.

Regionale Köstlichkeiten gibt es in ganz Hessen viele verschiedene. Dazu gehören auch die beliebte „Ahle Wurst“ aus Nordhessen oder die Frankfurter „Grie Soß“, die auch schon Goethe besonders gut geschmeckt haben soll.



Grie Soß

ZUTATEN

2 hartgekochte Eier
200g Crème fraîche
350g Dickmilch
50g Mayonnaise
1 TL Senf
3 Zweige Borretsch
4 Sauerampferblätter

5 Zweige Pimpinelle
5 Zweige Zitronenmelisse
1 Bund Schnittlauch
½ Bund Petersilie
etwas Kerbel

SPORTLAND HESSEN



Hessen ist ein Land mit besonders vielen sportbegeisterten Menschen. Weit über zwei Millionen sind Mitglied in den mehr als 7.500 hessischen Sportvereinen, und ungefähr genauso viele Hessinnen und Hessen sind darüber hinaus außerhalb der Vereine sportlich aktiv. Sport ist damit eine der wichtigsten und erfolgreichsten gesellschaftlichen Organisationen des Landes.

Leistungssport der Spitzenklasse hat ebenfalls in Hessen ein Zuhause: Die hessischen Fußballvereine und -clubs der Damen und Herren sind Zuschauermagnete. Und auch die Fans von Basketball, Handball oder Volleyball kommen auf ihre Kosten. Das Internationale Festhallen Reitturnier Frankfurt oder das Wiesbadener Pfingstturnier begeistern Fans des Reitsports von nah und fern. Wintersportbegeisterte können außerdem beispielsweise die Weltcupsspringen in Willingen erleben.

Frankfurt gilt als Sporthauptstadt Deutschlands, denn eine Reihe der wichtigsten deutschen Sportverbände hat hier ihren Sitz. Am Main residieren beispielsweise der Deutsche Olympische Sportbund, der Deutsche Fußball-Bund, die Deutsche Fußball Liga, der Deutsche Turnerbund, der Deutsche Volleyball-Verband, der Bund Deutscher Radfahrer, der Deutsche Tischtennis-Bund, der Deutsche Ringer-Bund, der Deutsche Judobund, die Deutsche Triathlon-Union und der Deutsche Motor Sport Bund. Auch die Stiftung Deutsche Sporthilfe ist hier ansässig.

Daneben ist der Deutsche Leichtathletik-Verband in Darmstadt beheimatet, in Wiesbaden der Deutsche Schützenbund und in Kassel der Deutsche Schwimmverband.

WUSSTEN SIE SCHON, DASS ...

... der größte Sportverband in Hessen der Hessische Fußball-Verband mit mehr als 585.287 Mitgliedern ist?

Zweitgrößter Verband ist der Hessische Turnverband mit 574.370 Mitgliedern. Der Hessische Tennis-Verband folgt auf Rang drei mit 130.824 Mitgliedern.



... der Hanauer FC 1893 der älteste Fußballverein Hessens ist?

... rund 579.000 Personen in den hessischen Sportverbänden und -vereinen ehrenamtlich tätig sind?

Ungefähr 136.500 davon erfüllen feste Funktionen als Vorstand, Trainerin, Übungsleiter, Schieds- oder Kampfrichterin.



... der 1. FFC Frankfurt mit sieben deutschen Meisterschaften, neun Pokalsiegen und vier Europapokalsiegen der erfolgreichste Verein im deutschen Frauenfußball war?

2020 ist der Verein in der Frauenabteilung von Eintracht Frankfurt aufgegangen.



BERÜHMTE HESSINNEN UND HESSEN



ARNIM, BETTINA VON
(1785 – 1859)
Schriftstellerin der Romantik

BAUER, FRITZ
(1903 – 1968)
*Hessischer Generalstaatsanwalt,
Initiator der Auschwitz-Prozesse*

BEHRING, EMIL VON
(1854 – 1917)
*Bakteriologe,
Nobelpreisträger Medizin, 1901*

**BRAUN,
KARL FERDINAND**
(1850 – 1918)
*Physiker,
Nobelpreisträger 1909*

BÜCHNER, GEORG
(1813 – 1837)
*Schriftsteller, Autor des
Dramenfragments Woyzeck*

CHRIST, LIESEL
(1919 – 1996)
Frankfurter Volksschauspielerin

EHRlich, PAUL
(1854 – 1915)
Mediziner



FRANK, ANNE
(1929 – 1945)
*in Frankfurt geborenes
jüdisches Mädchen, ermordet im
KZ Bergen-Belsen*

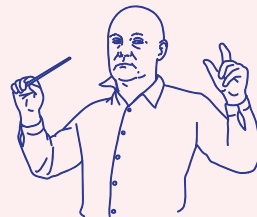
**GOETHE,
JOHANN WOLFGANG VON**
(1749 – 1832)
Dichter



**GRIMM, JACOB
UND WILHELM**
(1786 – 1859)
*Märchen- und Geschichtensammler,
deutsche Philologen*

GRZIMEK, BERNHARD
(1909 – 1987)
*Zoodirektor
in Frankfurt am Main*

HAHN, OTTO
(1879 – 1968)
*Atomforscher, Entdecker
der Kernspaltung*



HINDEMITH, PAUL
(1895 – 1963)
*bedeutender Komponist
der Moderne*

LEUSCHNER, WILHELM
(1890 – 1944)
*Hessischer Innenminister,
Widerstandskämpfer*

LIEBIG, JUSTUS VON
(1803 – 1873)
Chemiker

MANGELSDORFF, ALBERT
(1928 – 2005)
Jazz-Posaunist



MERIAN, MARIA SIBYLLA
(1647 – 1717)
Naturforscherin und Künstlerin

OPEL, ADAM
(1837 – 1895)
*Gründer des Autobauers
Opel in Rüsselsheim*

REIS, JOHANN PHILIPP
(1834 – 1874)
*Wissenschaftler,
Erfinder des Telefons*

ROTHSCHILD, MAYER AMSCHEL
(1744 – 1812)
*Gründer des weltberühmten
Bankhauses Rothschild*

SCHOPENHAUER, ARTHUR
(1788 – 1860)
Philosoph

SENCKENBERG, JOHANN CHRISTIAN
(1707 – 1772)
*Arzt, Stifter, Naturforscher
und Botaniker*



ZUSE, KONRAD
(1910 – 1995)
*Ingenieur, Erfinder des
Computers (Z3)*



IMPRESSUM

HERAUSGEBER

Hessische Staatskanzlei
Georg-August-Zinn-Straße 1
65183 Wiesbaden
www.staatskanzlei.hessen.de

VERANTWORTLICH

Tobias Rösmann, Staatssekretär
Sprecher der Landesregierung

REDAKTION

Bianca Jouaux,
Klaus Euteneuer,
Lisa Wegerle,
Hessische Staatskanzlei

GESTALTUNG

www.studio-biro.de

DRUCK

Druckerei Zeidler
Fritz-Ullmann-Straße 7
55252 Mainz-Kastel

PAPIER

Circleoffset Premium White,
100 % Recycling, FSC®-zertifiziert,
ausgezeichnet mit dem Blauen
Engel & EU Ecolabel

STAND

April 2024
11. überarbeitete Auflage

Diese Druckschrift wird im Rahmen der Öffentlichkeitsarbeit der Hessischen Landesregierung herausgegeben. Eine Verwendung für die eigene Öffentlichkeitsarbeit von Parteien, Fraktionen, Mandatsträgerinnen und -trägern oder Wahlbewerberinnen und -bewerbern insbesondere zum Zwecke der Wahlwerbung ist grundsätzlich unzulässig. Dies gilt für Landtags-, Bundestags- und Kommunalwahlen sowie für Wahlen zum Europaparlament. Missbräuchlich ist insbesondere die Verteilung auf Wahlveranstaltungen, an Informationsständen der Parteien sowie das Einlegen, Aufdrucken oder Aufkleben parteipolitischer Informationen oder Werbemittel. Untersagt ist gleichfalls die Weitergabe an Dritte zum Zwecke der Wahlwerbung. Auch ohne zeitlichen Bezug zu einer bevorstehenden Wahl darf die Druckschrift nicht in einer Weise verwendet werden, die als Parteinahme der Landesregierung zugunsten einzelner politischer Gruppen verstanden werden könnte. Die genannten Beschränkungen gelten unabhängig davon, auf welchem Wege und in welcher Anzahl diese Druckschrift dem Empfänger zugegangen ist. Den Parteien ist es jedoch gestattet, die Druckschrift zur Unterrichtung ihrer eigenen Mitglieder zu verwenden.

FOTONACHWEISE

Seite 2, 7, 9, 19 unten, 39 links & 45: Hessische Staatskanzlei, Valerie Noack / **Seite 3:** Hessische Staatskanzlei, Sinah Osner / **Seite 8:** Zissel in Kassel, Kassel Marketing GmbH, Fotograf Mario Zgoll / **Seite 10:** Hessische Staatskanzlei, Thomas Lohnes / **Seite 12:** Hessischer Landtag, Kanzlei – Valerie Noack / **Seite 13:** Hessischer Landtag, Kanzlei – Peter Wolf / **Seite 15 oben:** Hessischer Landtag, Kanzlei – Thomas Robbin / **Seite 15 unten:** Thomas Lohnes, Hessische Staatskanzlei / **Seite 16 oben:** Keltenwelt am Glauberg, P. Odvody / **Seite 16 unten:** Keltenwelt am Glauberg / **Seite 17 oben, 29 links:** Picryl via Creative Commons / **Seite 17 unten:** Wikimedia Commons, Kopie von Hans Krell 1534 nach einem verlorenen Original wohl Lukas Cranachs des Älteren, Wartburg-Stiftung / **Seite 18:** Wikimedia Commons, Publikation der Nachrichtenkontrolle der (US-)Militärregierung für Hessen, Wiesbaden 1946 / **Seite 19 oben, 27, 32 unten:** Pixabay / **Seite 22, 25 links:** Fraport AG / **Seite 23 oben:** Opel | Stellantis / **Seite 24:** Unsplash, Yibei Geng / **Seite 25 rechts:** Frankfurter Buchmesse, Fernando Baptista / **Seite 28:** Thomas Ott, TU Darmstadt / **Seite 29 rechts:** DE-CIX / **Seite 30:** Staatstheater Kassel, N. Klinger / **Seite 31 oben:** Alte Oper Frankfurt, Norbert Miguletz / **Seite 31 unten:** Kassel Marketing GmbH, Fotograf Can Wagener / **Seite 32 links:** Kloster Lorsch, Tobias Schwerdt / **Seite 32 rechts:** Hessen Kassel Heritage – Museen. Schlösser. Parks, Foto: Hensmanns / **Seite 33 links:** Sven Tränkner / **Seite 33 rechts:** Alte Oper Frankfurt, Tibor Pluto / **Seite 34 oben und unten links:** Kassel Marketing GmbH / **Seite 34 unten rechts:** GRIMMWELT Kassel, N. Frank / **Seite 35:** Stadt Kassel / **Seite 36:** Spessart, HA Hessen Tourismus, Roman Knie / **Seite 38:** Grimm-Heimat NordHessen, Fotograf Paavo Blåfield / **Seite 39 rechts:** Kassel Marketing GmbH, Fotograf Florian Trykowski / **Seite 40:** Wikimedia Commons, Hydro / **Seite 41 links:** visitfrankfurt, Fotograf Holger-Ullmann / **Seite 41 rechts:** Vinothek Bergstraße, Foto Sven Moschitz / **Seite 42 oben:** Detlef Gottwald, VCW / **Seite 42 unten:** Eintracht Frankfurt / **Seite 44 links:** Rhönradturnen, Kira Homeyer bei der Deutschen Meisterschaft, Foto Stefan Serth / **Seite 44 rechts:** Archiv 1. Hanauer FC 1893 e. V. / **Seite 49:** Bad Camberg, Pixabay

**AN HESSEN
FÜHRT KEIN
WEG VORBEI.**